

Guide to Adult Care

Przewodnik o opiece dla dorosłych - Polski

Information and advice about getting the help you need to support your wellbeing and stay independent

Informacje i porady dotyczące uzyskania pomocy niezbędnej do wspierania dobrego samopoczucia i pozostania niezależnym

The translation of this leaflet has been co-ordinated by the Derbyshire Black and Minority Ethnic Forum

Tłumaczenie niniejszej ulotki zostało skoordynowane przez forum ludności czarnoskórej i etniczności mniejszościowej Hrabstwa Derbyshire.



Contents Spis treści

- 04 Introduction to Adult Care – how to contact us**
Wprowadzenie do opieki dla dorosłych — jak się z nami skontaktować
- 05 Universal Services**
Usługi powszechne
- 06 Information, advice and signposting**
Informacja, porady i oznakowania
- 07 Brokerage**
Pośrednictwo
- 08 Welfare Rights Service**
Usługa w zakresie praw socjalnych
- 09 Other services to support your independence**
Inne usługi wspierające własną niezależność
- 10 Deciding what help you need**
Podejmowanie decyzji jakiej pomocy potrzebujesz
- 11 Your assessment**
Twoja ocena
- 11 Information about you**
Informacja o Tobie
- 14 Your Care and Support plan**
Twój plan opieki i wsparcia
- 15 Other Adult Care Services**
Inne usługi związane z opieką dla dorosłych
- 15 Re-ablement**
Reablement (rehabilitacja społeczna)
- 16 On-going support**
Bieżące wsparcie
- 16 Mental Health Services**
Usługi w zakresie zdrowia psychicznego

- 17 How services are provided**
Jak usługi są świadczone
- 17 Personal budgets**
Budżety osobiste
- 17 Direct Payments**
Płatności bezpośrednie
- 18 Co-funding**
Współfinansowanie
- 19 Keeping Adults Safe**
Utrzymanie bezpieczeństwa dorosłych
- 20 Information for carers**
Informacje dla opiekunów
- 21 Comments, compliments and complaints**
Komentarze, pochwały i skargi
- 22 Further Information**
Więcej informacji

If you require this Information in another language, or format such as large print, Braille, audio or an alternate language, please let us know using the contact details on page 22.

Jeśli potrzebujesz tej informacji w innym języku lub w formacie takim jak duży wydruk, brajl, audio lub alternatywny język, skontaktuj się z nami za pomocą danych kontaktowych zawartych na stronie 22.



Introduction to Adult Care

Wprowadzenie do opieki dla dorosłych

Derbyshire County Council is committed to supporting the wellbeing of all local people. This booklet tells you what to expect from us. There is also a summary of the services available and where you can find more information.

Rada Hrabstwa Derbyshire zobowiązuje się do wspierania dobrobytu wszystkich jej mieszkańców. Niniejsza broszura informuje, czego można od nas oczekiwać. Znajduje się tu również podsumowanie dostępnych usług oraz wskazówki, gdzie można znaleźć więcej informacji.

How to contact us - Jak się z nami skontaktować

Call Derbyshire on/ numer telefonu Call Derbyshire: 01629 533190

Minicom: 01629 533240

Text/ Wiadomość tekstowa: 86555

Website/ Strona internetowa: www.derbyshire.gov.uk

Email/ E-mail: contactcentre@derbyshire.gov.uk

Write to/ Adres pocztowy: Adult Care Derbyshire County Council,
CountyHall, Matlock DE43AG



Universal services

Usługi powszechne

To support the wellbeing of local people, Derbyshire Adult Care provides a range of universal services that are available for all. These include:

- Information and advice
- Signposting to other services
- Welfare Rights support
- Access to a brokerage service that can help you find local services to meet your needs
- An assessment of your social care needs

Aby wspierać dobrobyt mieszkańców, Derbyshire Adult Care oferuje szeroki zakres usług powszechnych dostępnych dla wszystkich. Obejmują one:

- Informacje i porady
- Oferowanie dodatkowych usług
- Wsparcie w zakresie praw socjalnych
- Dostęp do pośredników, mogących pomóc znaleźć usługi lokalne w zależności od potrzeb
- Ocena Twoich potrzeb społecznych

Information, advice and signposting

Informacja, porady i oznakowania

We aim to provide information and advice that can assist you to find the help you need to stay independent and support your wellbeing. If we are not able to help you directly we can put you in contact with other organisations such as health, housing or voluntary sector organisations, who may be able to do so.

Naszym celem jest dostarczenie informacji i porad, które wspomogą odnaleźć pomoc niezbędną dla pozostania niezależnym i dla podtrzymania dobrego samopoczucia. Jeśli nie jesteśmy w stanie pomóc bezpośrednio, możemy skierować Cię do innych organizacji, związanych z sektorem opieki zdrowotnej, zakwaterowaniem lub organizacjami wolontariackimi, które mogą pomóc.

You can get information from the Derbyshire County Council website at www.derbyshire.gov.uk

Informacje można uzyskać na stronie internetowej Rady Hrabstwa Derbyshire pod adresem www.derbyshire.gov.uk

You can ring Call Derbyshire on **01629 533190** and explain to them what you need.

Można zadzwonić do Call Derbyshire pod numer **01629 533190** i wyjaśnić im, czego potrzebujesz.

You can pick up a leaflet from an Adult Care office, print a leaflet or factsheet from our website or ask Call Derbyshire to send one to you.

Można wziąć broszurę w biurze Adult Care, wydrukować ulotkę lub arkusz informacyjny z naszej strony internetowej, lub zadzwonić do Call Derbyshire z prośbą o wysłanie informacji.



Health and Wellbeing Zones can be found in libraries and other venues. The zones have a range of information about staying healthy and making good lifestyle choices.

Strefy Zdrowia i Dobrego Samopoczucia można znaleźć w bibliotekach i innych miejscach. W strefach znajduje się wiele informacji na temat zachowania zdrowia i wybrania dobrego stylu życia.

Brokerage Service

Usługa pośrednictwa

If you want help to find local support services that you wish to buy with your own money or your Adult Care Personal Budget (see page 17 for further details about this), you can ring the Brokerage Team on **01629 537763**.

Jeśli potrzebujesz pomocy w znalezieniu lokalnych usług wsparcia, które chcesz kupić za pomocą własnych pieniędzy lub z pomocą Personalnego Budżetu Adult Care (szczegóły na ten temat można uzyskać na stronie 17), możesz zadzwonić do działu pośrednictwa pod numer **01629 537763**.

What do brokers do? Co robią pośrednicy?

- Help you arrange services if you have a Personal Budget
 - Find service providers that can meet your outcomes and choices
 - Give information about service providers (for example, cost of the service, registration details and whether the provider can meet your needs)
 - Give information about the different types of support available from different types of organisations
 - Give information about the range of different services including day opportunities, homecare, residential and nursing care homes, social activities, lunch clubs, Extra Care housing and more.
-
- Pomagają w dostarczeniu usług, gdy posiadasz budżet osobisty
 - Znajdują dostawców usług, którzy mogą sprostać Twoim oczekiwaniom i wyborom
 - Dostarczają informacji o usługodawcach (na przykład koszt serwisu, szczegóły rejestracji i czy dostawca może zaspokoić Twoje potrzeby)
 - Podają informacje o różnych rodzajach wsparcia dostępnych w różnych typach organizacji
 - Podają informacje dotyczące zakresu różnych usług, w tym wsparcie aktywności lokalnej społeczności (tzw. Day Opportunities), opieka w domu, usługi w domach opieki, kluby obiadowe, usługa Extra Care Housing i inne.

You do not need to have an Adult Care assessment to be able to use the Brokerage Service.

Nie musisz być sprawdzana(y) przez Adult Care, aby móc korzystać z usługi pośredników.

Welfare Rights Service Usługa w zakresie praw socjalnych

The Derbyshire Welfare Rights service can help you to ensure you are claiming any welfare benefits that you are entitled to and can support you to appeal about claim decisions. You can contact the Welfare Rights team on tel: **01629 531531**.

Usługa w zakresie Praw Socjalnych w Derbyshire (Derbyshire Welfare Rights) może pomóc Ci zadbać o to, aby ubiegać się o przysługujące Tobie świadczenia socjalne, również może wspomóc w procesie odwołania się od decyzji dotyczących świadczeń. Możesz skontaktować się z zespołem ds. Praw Socjalnych pod numerem telefonu: 01629 531531.

Other services to support your independence Inne usługi wspierające własną niezależność

Trusted Trader - Zaufany handlowiec

This scheme provides a list of council accredited companies that you can rely on to provide you with good quality, value for money services. This includes a list of Independent Financial Advisers who can provide specialist advice regarding paying for care. Further information at www.derbyshire.gov/trustedtrader

Program zawierający listę akredytowanych urzędem hrabstwa firm, które są godne polecenia i dostarczają wysokiej jakości usług. Wśród danych firm znajdują się niezależni doradcy finansowi, którzy mogą udzielić specjalistycznych porad odnośnie płacenia za opiekę. Więcej informacji na www.derbyshire.gov/trustedtrader

Derbyshire Directory - Katalog Firm Derbyshire

A list of over 3000 local clubs, voluntary organisations and charities offering leisure activities and/or a variety of support. Search online at www.derbyshire.gov.uk/derbyshiredirectory

Lista ponad 3000 lokalnych klubów, organizacji wolontariackich i charytatywnych oferujących rozrywkę i / lub różnorodne wsparcie. Szukaj w internecie na www.derbyshire.gov.uk/derbyshiredirectory

Handy Van - Usługa pomocnika

A service that offers help to older and /or vulnerable people with DIY and home security. Further information at www.derbyshire.gov/handyvan

Usługa, która oferuje pomoc starszym i / lub osobom w trudnej sytuacji życiowej z majsterkowaniem (naprawianiem) i zapewnieniem bezpieczeństwa w domu. Więcej informacji na ten temat na www.derbyshire.gov/handyvan



Telecare - Teleopieka

Alarms and technology that provide remote monitoring and support to people living in their own homes.

Alarmy i technologie zapewniające zdalny monitoring i wsparcie dla osób żyjących we własnych domach.

Dementia support service - Wsparcie demencji

This provides a range of services and support for carers and people with dementia. Further information at www.derbyshire.gov.uk/dementia

Zapewnienie szeregu usług i wsparcia dla opiekunów i osób z demencją. Więcej informacji na ten temat na www.derbyshire.gov.uk/dementia

For more information see the Derbyshire County Council website at www.derbyshire.gov.uk or telephone Call Derbyshire on **01629 533190**.

Więcej informacji można uzyskać na stronie internetowej Rady Hrabstwa Derbyshire pod adresem www.derbyshire.gov.uk lub telefonicznie dzwoniąc pod numer telefonu Call Derbyshire **01629 533190**.

Deciding what help you need

Podejmowanie decyzji jakiej pomocy potrzebujesz

If you appear to have a need for social care support, an assessment is available. This assessment will look at the outcomes you wish to achieve and will consider your eligibility for formal support.

Jeśli wydaje się Tobie, że potrzebujesz opieki socjalnej, przejdziesz przez proces oceny. Przy ocenie rozważane będą rezultaty, które chcesz osiągnąć i sprawdzane warunki kwalifikujące Cię do otrzymania formalnego wsparcia.

We follow a national set of eligibility criteria which are detailed on our website at www.derbyshire.gov.uk/eligibility or can be obtained by contacting Call Derbyshire on **01629 533190**. Alternatively you can discuss eligibility with the member of staff who is dealing with your assessment.

Działamy zgodnie z krajowym rejestrem kryteriów kwalifikowania się, które są szczegółowo opisane na naszej stronie internetowej www.derbyshire.gov.uk/eligibility lub mogą być otrzymane przez skontaktowanie się z Call Derbyshire pod numerem telefonu **01629 533190**. Alternatywnie, kwalifikowanie się można przedyskutować z członkiem personelu, który ma do czynienia z przeprowadzaną oceną.

We also have a responsibility to assess carers when there is an appearance of need.

Mamy również obowiązek oceny opiekunów w przypadku pojawienia się takiej potrzeby.

Your assessment

Twoja Ocena

Information about you – Informacja o Tobie

The aim of the assessment is to work with you to identify your social care needs, consider your eligibility for formal services and give you support to find the help you may need. As part of your assessment, we will need some basic information about you to check we are treating everyone equally. You will be asked about your age, ethnic background and gender. We will only use this information to help assess your needs, and to plan and improve our services.

Celem przeprowadzenia oceny jest współpraca dla zidentyfikowania Twoich potrzeb społecznych, rozważenie czy kwalifikujesz się do otrzymania formalnych usług i udzielenie wsparcia w znalezieniu pomocy, której możesz potrzebować. W ramach przeprowadzanej oceny będziemy potrzebować kilku podstawowych informacji o Tobie, aby upewnić się, że traktujemy wszystkich w równym stopniu. Zostaniesz zapytany o wiek, pochodzenie etniczne i płeć. Użyjemy tylko tych informacji, które pomogą ocenić Twoje potrzeby oraz zaplanować i ulepszyć nasze usługi.

We work closely with other departments of the council and other organisations including NHS services. Information about you may be shared with other organisations in order to decide what help you need or to arrange your care and support. You will be able to decide what information is shared and with who. We will make sure all information about you is looked after properly and you can have access to it if you require.

Ściśle współpracujemy z innymi oddziałami Rady Hrabstwa i innymi organizacjami, w tym z NHS. Informacje o Tobie mogą być udostępniane innym organizacjom w celu podjęcia decyzji, jakiej pomocy potrzebujesz lub w celu zorganizowania Tobie opieki i wsparcia. Możesz zdecydować, jakie informacje i komu udostępnić. My zaś upewnimy się, że cała informacja o Tobie jest właściwie chroniona i umożliwimy dostęp do niej, gdy tylko tego potrzebujesz.

We are happy for your carer or family members to be involved in the assessment process.

Z przyjemnością zachęcamy aby Twój opiekun lub członek rodziny uczestniczył w procesie oceny.

We recognise that some people may have difficulty being involved in and understanding their social care assessment. If we think you will have significant difficulty being involved and there is no-one else appropriate to support you, we can arrange for an independent advocate to assist. More information about independent advocacy services is available at www.derbyshire.gov.uk/advocacy

Zdajemy sobie sprawę, że niektórzy ludzie mogą mieć trudność z zaangażowaniem się i zrozumieniem oceny opieki socjalnej. Jeśli uważamy, że będziesz miał(a) znaczące trudności z zaangażowaniem się i odpowiednio nikt inny nie będzie w stanie Ci pomóc, możemy zaoferować niezależnego radcę do pomocy. Więcej informacji na temat niezależnych usług rzecznictwa jest dostępnych na www.derbyshire.gov.uk/advocacy

As part of your assessment we will talk to you about:

- What you can and can't do and whether you have any family to help you
- What assistance you need and the outcomes you wish to achieve
- Any health concerns, medical problems or disabilities you may have
- Whether you need any help to be independent and how you manage activities of
- daily living including personal care
- Anything that is getting more difficult, risks to your independence and things that may help to prevent you needing social care services
- The things that are most important to you.

W ramach Twojej oceny porozmawiamy z Tobą o:

- W czym jesteś sprawna(y) a w czym nie i czy masz jakąkolwiek rodzinę, która może Ci pomóc
- Jakiej pomocy potrzebujesz i jakie rezultaty chcesz osiągnąć
- Wszelkie obawy związane ze zdrowiem, problemy natury medycznej lub niepełnosprawność, jakie możesz posiadać
- Czy potrzebujesz pomocy w byciu niezależnym i jak radzisz sobie z codziennymi czynnościami, w tym z higieną osobistą
- Wszystko, co sprawia trudności, zagraża Twojej niezależności oraz te czynniki, które mogą świadczyć o Twojej potrzebie dla opieki społecznej
- To wszystko, co jest dla Ciebie najważniejsze.

Your answers will give us a full picture of your needs and we will also look at how your needs can be met if we can't help.

Twoje odpowiedzi dadzą nam pełny obraz Twoich potrzeb, a także przyjrzymy się, w jaki sposób możemy spełnić Twoje potrzeby, jeśli nie możemy pomóc Ci bezpośrednio.

We use the national care and support eligibility criteria to decide what help you need based on your assessment. You can find further information about the eligibility criteria at www.derbyshire.gov.uk/eligibility

Korzystamy z krajowych kryteriów kwalifikowania się do opieki i wsparcia w celu określenia, jakiej pomocy potrzebujesz na podstawie przeprowadzonej oceny. Więcej informacji o kryteriach kwalifikowalności można znaleźć na stronie www.derbyshire.gov.uk/eligibility

We will: - Będziemy:

- Involve you and/or your carer, relative or advocate as fully as possible
 - Respect your dignity and privacy
 - Assess you fairly and according to your needs
 - Be clear around your eligibility for formal services
 - Support you with information and advice to meet your needs, whether eligible or not
 - Work with you to identify the outcomes (goals and priorities) you want to achieve.
-
- Angażować Ciebie i / lub Twojego opiekuna, krewnego lub adwokata w jak największym stopniu
 - Szanować Twoją godność i prywatność
 - Oceniać Cię uczciwie i zgodnie z Twoimi potrzebami
 - W sposób jasny przekazywać, czy kwalifikujesz się do formalnych usług
 - Dostarczać informacji i porad, które zaspokoją Twoje potrzeby, niezależnie od tego, czy kwalifikujesz się do opieki
 - Współpracować z Tobą w celu określenia rezultatów (celów i priorytetów), które chcesz osiągnąć.



Your care and support plan

Twój plan opieki i wsparcia

After your needs and eligibility have been assessed we will work with you to make a support plan. If you prefer, you can get help from a relative, friend or representative from a community group or voluntary organisation, to write your support plan. This plan must be agreed with your Adult Care worker and will describe your needs, priorities and how these will be met.

Po dokonaniu oceny Twoich potrzeb i sprawdzeniu kwalifikowalności, będziemy współpracować z Tobą w celu utworzenia planu wsparcia. Jeśli wolisz, możesz korzystać z pomocy krewnego, przyjaciela, przedstawiciela grupy społecznej lub organizacji wolontariackiej, aby napisać plan wsparcia. Plan musi być zatwierdzony przez Twojego przedstawiciela Adult Care, który opisze Twoje potrzeby, priorytety i sposoby ich zaspokojenia.

If you have eligible needs you will receive a Personal Budget that will be used to buy the support set out in your plan.

Jeśli Twoje potrzeby kwalifikują się, otrzymasz Personalny Budżet, który będzie używany do zakupu wsparcia określonego w planie.

Other help and support that you have, for example from relatives or a district nurse, or things you agree to arrange or fund, will be added to the plan to give a complete picture of your support. We will review this support plan regularly to:

- Make sure we are getting it right
- See if there have been any changes in your needs and circumstances
- Check there have been no changes to your eligibility.

Inna pomoc i wsparcie, które posiadasz, na przykład ze strony krewnych lub pielęgniarce środowiskowej, lub rzeczy, które zechcesz zorganizować lub sfinansować, zostaną dodane do planu w celu uzyskania pełnego obrazu Twojego wsparcia. Będziemy regularnie przeglądać ten plan wsparcia w celu:

- Upewnienia się, że działamy prawidłowo
- Sprawdzenia, czy wystąpiły jakiegokolwiek zmiany w Twoich potrzebach i okolicznościach
- Sprawdzenia, czy nie masz żadnych zmian w kwalifikowalności.

We will review your plan more often if you have needs that may change suddenly.

Sprawdzimy Twój plan częściej, jeśli Twoje potrzeby nagle ulegną zmianom.

Other Adult Care services

Inne usługi związane z opieką dla dorosłych

Re-ablement – Reablement (rehabilitacja społeczna)

Re-ablement is available from Adult Care to help people who need support to regain lost daily living skills. The service provides short term home care support for up to six weeks (depending on your circumstances). During this time you will either:

- Have regained your skills and no longer require on-going support
- Have been assessed as needing on-going support and been given a personal budget or alternative arrangements for your support will have been made.

Rehabilitacja społeczna jest dostępna ze strony Adult Care, aby pomóc osobom, które potrzebują wsparcia w przywróceniu zatraconych codziennych umiejętności życiowych. Usługa ta zapewnia krótkoterminową opiekę domową trwającą do sześciu tygodni (w zależności od Twoich okoliczności). W tym czasie Ty:

- Odzyskasz swoją sprawność i nie będziesz już wymagać stałego wsparcia lub
- Zostaniesz oceniona(y) jako wymagająca(y) stałego wsparcia i otrzymasz budżet osobisty lub alternatywne rozwiązania dotyczące Twojego wsparcia.

How can you get a re-ablement service?

Jak możesz uzyskać usługę rehabilitacji społecznej?

People who might benefit from re-ablement will be offered an assessment. The re-ablement service is also available to people already receiving support but whose needs have changed and who might now benefit from re-ablement.

Osoby, które mogą korzystać z usługi rehabilitacji społecznej, będą miały zaproponowaną pomoc. Usługa rehabilitacji jest również dostępna dla osób już otrzymujących wsparcie, ale których potrzeby uległy zmianie i którzy mogą zyskać na skorzystaniu z usługi reablementu.

What happens when a re-ablement programme finishes? Co się stanie, gdy program rehabilitacji społecznej się zakończy?

When re-ablement ends most people will have regained lost skills and may not need any further support from Adult Care. If assistance is still needed, we will discuss with you what on-going support may be available.

Po zakończeniu okresu reablementu większość osób odzyska utracone umiejętności i może nie potrzebować dodatkowego wsparcia ze strony Adult Care. Jeśli pomoc jest nadal potrzebna, omówimy z Tobą jakie bieżące wsparcie może być dostępne.

On-going support – Bieżące wsparcie

Derbyshire Adult Care directly provides many other specialist services for people with eligible needs. These include residential care homes offering respite or long term care, home care services, day opportunities and others. On occasions our Derbyshire County Council Services may be purchased independently by self-funders.

Derbyshire Adult Care zapewnia bezpośrednio wiele innych specjalistycznych usług dla osób, którzy kwalifikują się do pomocy. W ich skład wchodzi domy opieki oferujące opiekę okazjonalną lub długoterminową, usługi opieki domowej, aktywności społeczne i inne. W wyjątkowych okolicznościach usługi Rady Hrabstwa Derbyshire mogą zostać zakupione niezależnie przez finansowanie własne.

Mental Health Services – Usługi w zakresie zdrowia psychicznego

Adult Care provides a range of mental health services in collaboration with Derbyshire Health Care Foundation Trust. Further information can be found on our website www.derbyshire.gov.uk/mentalhealth about different mental health support groups and services. Specialist mental health services can also be accessed via your GP.

Adult Care świadczy szereg usług związanych ze zdrowiem psychicznym we współpracy z Fundacją Opieki Zdrowotnej Derbyshire. Dodatkową informację można znaleźć na naszej stronie internetowej www.derbyshire.gov.uk/mentalhealth dotyczącej różnych grup i usług wsparcia zdrowia psychicznego. Specjalistyczne usługi w zakresie zdrowia psychicznego można również uzyskać ze strony swojego lekarza rodzinnego.



How services are provided Jak usługi są świadczone

Personal Budgets – Budżety osobiste

As part of your assessment we will help you identify your needs and priorities and, if you are eligible, we will agree with you a support plan and personal budget.

W ramach przeprowadzonej oceny pomożemy Ci zidentyfikować Twoje potrzeby i priorytety oraz, jeśli będziesz uprawniona(y), uzgodnimy z Tobą plan wsparcia i budżet osobisty.

Your personal budget can either be paid directly to you to enable you to manage your support (a Direct Payment) or held by the council who will manage the support on your behalf (Virtually Managed budget) or you can have a combination of the two.

Twój budżet osobisty może zostać wypłacony bezpośrednio Tobie, aby umożliwić Ci zorganizowanie wsparcia (tzw. Direct Payment), lub może być rozporządzany przez Radę Hrabstwa, która będzie zarządzać wsparciem w Twoim imieniu (tzw. Virtually Managed budget) lub możesz mieć połączenie obu tych możliwości.

Direct Payments – Płatności bezpośrednie

You can receive some or all of your Personal Budget as a Direct Payments. A Direct Payment is an agreed amount of money from Adult Care that you can use to meet your eligible needs. You may wish to employ a personal assistant, or buy services from an independent care agency. It is not possible to use Direct Payments to pay for Adult Care in-house services. More details about Direct Payments and support available to manage these can be found at www.derbyshire.gov.uk/directpayments

Możesz otrzymać część lub całość swojego budżetu osobistego w formie płatności bezpośrednich. Bezpośrednia wpłata jest uzgodnioną przez Adult Care kwotą, którą można wykorzystać do zaspokojenia swoich kwalifikujących się potrzeb. Możesz zechcieć zatrudnić osobistego asystenta lub skorzystać z usług niezależnej agencji opieki. Nie można używać płatności bezpośrednich do opłacenia domowych usług Adult Care. Więcej szczegółów na temat płatności bezpośrednich i dostępnego wsparcia można odnaleźć na stronie www.derbyshire.gov.uk/directpayments

Co-funding of services - Współfinansowanie usług

'Co-funding' is the term that Derbyshire County Council uses to describe the financial contribution you make towards the cost of services you receive.

'Współfinansowanie' to pojęcie, które Rada Hrabstwa Derbyshire używa do opisanie Twojego wkładu finansowego w stosunku do kosztów otrzymanych usług.

Most people will be required to make a financial contribution. You will be asked to contribute if you are receiving either Attendance Allowance or the care component of Disability Living Allowance / Personal Independence Payment and your weekly income is high enough to be considered eligible. Before you are asked to contribute towards the services you receive, you will be offered a welfare benefit check to make sure that you are getting all the money to which you are entitled. If you have £50,000 or more savings (not including the capital in your main home) will not be eligible for Adult Care funded support.

Większość ludzi będzie musiała wnieść wkład finansowy. Zostaniesz poproszona(y) o dofinansowanie, jeżeli otrzymujesz Zasiłek Pielęgnacyjny lub dodatek pielęgnacyjny Zasiłku dla osób niepełnosprawnych (Disability Living Allowance / Personal Independence Payment) i Twój dochód tygodniowy jest wystarczająco wysoki. Zanim zostaniesz poproszona(y) o dofinansowanie usług, które otrzymasz, będziesz poproszona(y) o sprawdzenie świadczeń socjalnych, aby upewnić się, że otrzymujesz wszystkie pieniądze, do których masz prawo. Jeśli posiadasz 50 000 £ lub więcej oszczędności (nie wliczając kapitału z miejsca zameldowania) nie będziesz uprawniona(y) do finansowania wsparcia przez Adult Care.

In some situations, you may not be asked to make a contribution.

W niektórych sytuacjach nie możesz być poproszona(y) o wniesienie wkładu finansowego.

Our leaflet 'Co-funding arrangements for Non-residential Services' is available to download or order on our website at: www.derbyshire.gov.uk/careinfo. This provides more detailed information on co-funding and how contributions are calculated. You can also order a printed copy by contacting Call Derbyshire.

Nasza ulotka „Umowa współfinansowania usług niepobytowych” jest dostępna do pobrania lub zamówienia na naszej stronie internetowej pod adresem:

www.derbyshire.gov.uk/careinfo. Znajduje się tam bardziej szczegółowa informacja o współfinansowaniu i sposobie obliczania składek. Można również zamówić wydrukowaną kopię kontaktując się z Call Derbyshire.

Keeping Adults Safe

Utrzymanie bezpieczeństwa dorosłych

Derbyshire County Council takes its safeguarding responsibilities very seriously and is committed to dealing with all aspects of abuse. If you are concerned that any vulnerable adult is experiencing neglect or abuse please do not ignore it

Rada Hrabstwa Derbyshire bardzo poważnie traktuje swoją odpowiedzialność za bezpieczeństwo osób i zobowiązuje się do zajęcia się wszystkimi aspektami nadużyć. Jeśli martwisz się, że jakkolwiek społecznie wrażliwa osoba doświadcza zaniedbania lub nadużycia, nie ignoruj tego

- In an emergency always telephone **999**
- **In a non emergency call 101**
- Contact Call Derbyshire on **01629 533190** for advice and support.

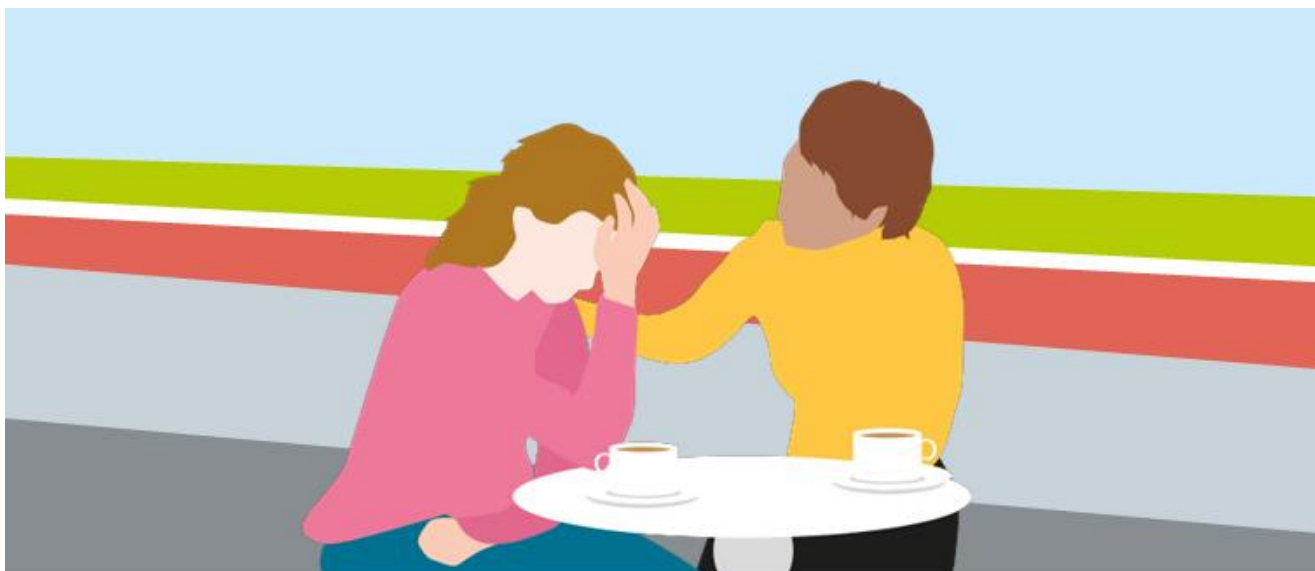
- W sytuacji awaryjnej zawsze dzwoń pod numer **999**
- **W sytuacji nieawaryjnej dzwoń pod numer 101**
- Skontaktuj się z Call Derbyshire pod numerem **01629 533190** w celu uzyskania porady i wsparcia.

Information about different types of abuse and support available can be found on our website www.saferderbyshire.gov.uk

Informacje na temat różnych rodzajów nadużyć i dostępnego wsparcia można odnaleźć na naszej stronie internetowej www.saferderbyshire.gov.uk

The leaflet 'Keeping Adults Safe' also provides further information about protecting vulnerable adults and is available on our website or by contacting Call Derbyshire.

Ulotka "Zachowanie bezpieczeństwa dorosłych" zawiera dodatkową informację na temat ochrony bezbronnych dorosłych i jest dostępna na naszej stronie internetowej lub przez skontaktowanie się z Call Derbyshire.



Information for carers Informacje dla opiekunów

Carers assessment – Ocena opiekunów

A carer is someone who provides unpaid support to a family member or potentially a friend who is ill, frail, disabled or has mental health or substance misuse problems.

Opiekunem jest ktoś, kto zapewnia nieodpłatne wsparcie dla członka rodziny lub ewentualnie dla przyjaciela, który jest chory, słaby, niepełnosprawny, ma problemy ze zdrowiem psychicznym lub nadużywaniem substancji szkodliwych.

We have a number of ways to support carers, including offering an assessment to look at your needs and services to support your caring role. These are detailed in the leaflet 'Guide to Carers Services' which is available to download or order on our website at www.derbyshire.gov.uk/careinfo or you can order a printed copy by contacting Call Derbyshire. The leaflet gives details about all carer services including the following:

Mamy wiele sposobów wspierania opiekunów, w tym oferujemy ocenę w celu przejrzenia Twoich potrzeb i usług, aby wesprzeć Twoją rolę jako opiekuna. Są one szczegółowo opisane w ulotce "Przewodnik po usługach dla opiekunów", którą można pobrać lub zamówić na stronie www.derbyshire.gov.uk/careinfo, lub można zamówić wydrukowaną kopię kontaktując się z Call Derbyshire. Ulotka zawiera szczegóły dotyczące wszystkich usług opiekunów, w tym:

- **The Carers assessment process and eligibility**
- **The Carer's Emergency Card** which gives you peace of mind if you are suddenly not able to care, knowing that the emergency services will be able to alert someone via details on the card.
- **Derbyshire Carers Association (DCA)** provides support for carers in Derbyshire. They run a number of support groups and have local coordinators who can provide one to one support. Details are available on their website at www.derbyshirecarers.co.uk

- **Proces oceny opiekunów i ich kwalifikowalność**
- **Karta ratunkowa opiekuna**, która zapewnia spokój, gdy nagle nie możesz się opiekować, wiedząc, że służby ratownicze będą mogły powiadomić kogoś przez szczegóły zawarte na karcie.
- **Stowarzyszenie Opiekunów Derbyshire (DCA)** zapewnia wsparcie dla opiekunów w Derbyshire. Są tu różne grupy wsparcia i lokalni koordynatorzy, którzy mogą zapewnić wsparcie indywidualne. Szczegóły dostępne są na stronie internetowej www.derbyshirecarers.co.uk

Comments, compliments and complaints

Komentarze, pochwały i skargi

We want to hear your suggestions, positive feedback and complaints.

Chcemy usłyszeć Twoje sugestie, pozytywne opinie i skargi.

Despite our best efforts, we know that sometimes things go wrong. When they do, we want to know so that we can put them right. You can complain if you receive or feel you need to receive, a service from us.

Pomimo naszych najlepszych starań, wiemy, że czasami sprawy przybierają niekorzystny obrót. Kiedy tak się zdarza, chcemy o tym wiedzieć, abyśmy mogli je poprawić. Możesz złożyć skargę, jeśli otrzymasz lub czujesz potrzebę otrzymania danej usługi od nas.

Our 'Putting People First' leaflet includes a freepost address and other options to make it easy for you to get in touch with us. For a copy of this leaflet or to discuss any concerns you may have, contact Call Derbyshire on **01629 533190** or go to the Derbyshire County Council website. You can also contact us by email yourviews@derbyshire.gov.uk

Nasza ulotka "Stawianie ludzi na pierwsze miejsce" zawiera adres, pod który można wysłać pocztę bezpłatnie i inne opcje ułatwiające Ci kontakt z nami. Aby uzyskać kopię tej ulotki lub przedyskutować wszelkie obawy, które możesz mieć, skontaktuj się z Call Derbyshire pod numerem **01629 533190** lub wejdź na stronę Rady Hrabstwa Derbyshire. Możesz też skontaktować się z nami pisząc pod adres e-mail yourviews@derbyshire.gov.uk



Further Information - Dodatkowa Informacja

Derbyshire County Council Adult Care department provide leaflets on a range of topics that can be obtained from staff, a local office, downloaded or ordered in print from our website at www.derbyshire.gov.uk/careinfo, by emailing your request to: adultcareinfo@derbyshire.gov.uk or via Call Derbyshire on tel: **01629 533190**.

Departament ds. Bezpieczeństwa dla Dorosłych w Hrabstwie Derbyshire udostępnia ulotki dotyczące różnych tematów, które można uzyskać od pracowników lub lokalnego biura, pobrać lub zamówić w formie drukowanej z naszej strony internetowej pod adresem www.derbyshire.gov.uk/careinfo, wysyłając prośbę pod adres a-mail adultcareinfo@derbyshire.gov.uk lub dzwoniąc do Call Derbyshire pod numer telefonu: **01629 533190**.

You can also contact us on: Inne opcje kontaktu:

- Text: 86555 • Fax: 01629 533295 • Minicom: 01629 533240
- SMS: 86555 • Faks: 01629 533295 • Minicom: 01629 533240

Leaflets available include: Ulotki dostępne obejmują:

- Guide to Adult Care – how we work and what we provide
Informację o opiece dla dorosłych – jak pracujemy i co oferujemy
- Keeping Adults Safe – what to look for and what to do
Utrzymanie bezpieczeństwa dorosłych osób – czego oczekujemy i co robić
- Guide to Carers Services
Informację o usługach dla opiekunów
- Guide to Handy Van Services – practical help in your home
Informację o Usłudze Pomocnika – praktyczna pomoc w Twoim domu
- Guide to First Contact – sign posting to services and support
Informację o Pierwszym Kontakcie – skierowanie do usługi i wsparcie
- Care Services Directory
Katalog Usług Opiekunów
- Putting People First – Complaints, Comments and Compliments.
Stawianie ludzi na pierwsze miejsce – Skargi, komentarze i pochwały.

Leaflets are available in standard and Easy Read versions and upon request in Braille, large print, alternate languages and other formats such as British Sign Language.

Ulotki dostępne są w wersjach standardowych i łatwych do odczytania (tzw. Easy Read) oraz na żądanie w języku brajla, z dużym wydrukiem, w innych językach i innych formatach, takich jak angielski język migowy.



Version 1.0 October 2016